

- 1. Écouteur
- 2. Bouton Marche/Arrêt
- 3. Bouton D'urgence Programmable (SOS)
- 4. Indicateur DEL D'urgence
- 5. Touche Pratique
- 6. Affichage
- 7. Touche de Fonction Droite
- 8. Touche de Défilement
- 9. Touche Rouge
- 10. Clavier
- 11. Microphone
- 12. Connecteur Pour Accessoires
- 13. Touche Verte
- 14. Touche de Fonction Gauche
- 15. Touches de Réglage du Volume
- 16. Indicateur DEL D'état

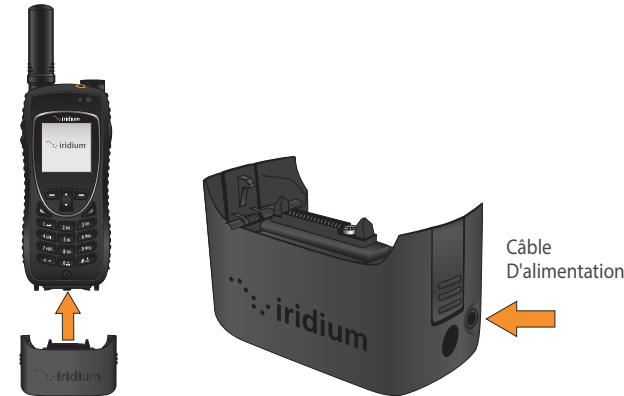


1. Insérer la Carte SIM



- Retirez la batterie du téléphone.
- Glissez la carte SIM dans la fente, selon l'orientation indiquée sur le dessin.
- Réinstallez la batterie.

2. Chargement du Téléphone et Mise en Marche



- Pour charger l'Iridium Extreme®, il faut d'abord choisir l'adaptateur approprié et le fixer au bas du téléphone.
- Avant l'installation, ouvrez le couvercle protecteur des connecteurs au bas du téléphone et déplacez-le vers l'arrière, en le fixant avec le dispositif prévu à cet effet.
- Choisissez l'adaptateur pour accessoires qui convient et orientez-le avec le bas du téléphone de sorte que la marque Iridium se trouve vers l'avant. Appuyez ensuite sur l'adaptateur jusqu'à ce que les fixations latérales soient fermement en place et que l'adaptateur soit solidement fixé au téléphone.
- Branchez le chargeur de voyage ou le chargeur pour voiture à l'adaptateur pour accessoires en vous assurant que ce dernier est bien fixé au téléphone.
- Branchez le chargeur de voyage ou pour voiture dans la source d'alimentation appropriée. Le téléphone émet un bip.
- L'indicateur de batterie clignote sur l'affichage LCD. L'indicateur de batterie arrête de clignoter lorsque la batterie est entièrement chargée.



- Lorsque le chargement de la batterie est terminé, retirez l'adaptateur, en tenant le téléphone avec votre main gauche et en agrippant l'adaptateur des deux côtés. Appuyez sur les portions inférieures des attaches latérales avec votre pouce et votre index, puis retirez l'adaptateur du téléphone.
 - Remplacez ensuite le couvercle protecteur des connecteurs et fixez-le solidement en place.
 - Mettez le téléphone sous tension en appuyant sur le bouton marche/arrêt en haut du téléphone pendant 5 secondes. Notez que vous devez attendre au moins 5 secondes avant de mettre l'Iridium Extreme® sous tension après l'avoir débranché du chargeur.
 - Si vous êtes invité à entrer un PIN pour la carte SIM (SIM PIN), entrez les quatre à huit chiffres du code PIN de la carte SIM fourni par votre fournisseur de services. Le code PIN de la carte SIM est 1111 par défaut et peut être modifié. Si vous entrez le mauvais code à plusieurs reprises, le téléphone sera verrouillé et il vous faudra un code pour le déverrouiller.
- Important : La batterie doit être chargée uniquement à des températures comprises entre 0 °C et 45 °C (32 °F - 113 °F).

3. Configuration et Utilisation des Options de Position GPS



À partir du menu principal, choisissez « Setup » (Configuration) puis « Location Options » (Options de position).

- Le GPS est désactivé par défaut. Pour activer le GPS, choisissez « GPS Options », « GPS On/Off » et « Enabled » (activé).
 - Votre téléphone est équipé d'un bouton d'urgence programmable en haut du téléphone pour envoyer une notification d'urgence à vos contacts d'urgence. Vous serez invité à saisir le destinataire d'un appel d'urgence et le destinataire d'un message d'urgence chaque fois que vous mettez votre téléphone en marche jusqu'à ce que ces contacts soient programmés. Lorsque le bouton d'urgence (SOS) est appuyé, un message et/ou un appel sera déclenché et votre position sera envoyée toutes les 5 minutes à votre destinataire d'urgence. Pour modifier ces paramètres, choisissez « Emergency Options » (Options d'urgence).
- ATTENTION : vous devez configurer le contact en mode d'urgence du bouton d'urgence pour pouvoir envoyer un message d'urgence à un destinataire désigné pour les appels d'urgence.
- Pour visualiser votre position GPS actuelle, appuyez sur la touche pratique latérale (l'actualisation initiale peut prendre jusqu'à 2 minutes). Vous aurez la possibilité de partager (Share) votre position en joignant votre position à un nouveau message (New Message) ou à une liste rapide pour GPS (Quick GPS List) préconfigurée. Pour programmer une liste rapide pour GPS, choisissez « Message Options » (Options de message) et « Quick GPS List ». Votre message sera envoyé avec un lien à Iridium.com qui affichera votre position sur une carte.

- Pour transmettre régulièrement des informations sur votre position, sélectionnez « Message Options » (Options de message) et « Regular Updates » (mises à jour périodiques). Programmez d'abord le destinataire du message en choisissant « Update Recipient » (destinataire des mises à jour). Programmez ensuite la fréquence d'envoi du message avec « Update Frequency » (fréquence des mises à jour). Une fois la fréquence de mise à jour définie, les informations sur votre position sont automatiquement envoyées au destinataire que vous avez programmé à la fréquence définie.
- Vous pouvez verrouiller les paramètres GPS afin de maintenir la configuration souhaitée, en choisissant « GPS Options » (Options GPS) et « GPS Settings Lock » (Verrouiller les paramètres GPS). Le code de verrouillage des paramètres GPS est 3333 par défaut. Celui-ci peut être modifié dans le menu « Security » sous « Change PIN » (Modifier le PIN) et « GPS Settings Lock ».
- Votre téléphone prend en charge l'intégration à des portails en ligne de tiers à l'aide de rafales de données courtes (Short Burst Data—SBD). Ces portails en ligne de tiers permettent de suivre la position de votre téléphone en ligne, de visualiser l'historique des positions, d'échanger des messages bidirectionnels, de configurer des geofences (périmètres virtuels) et de coordonner des vérifications programmées. Pour des informations supplémentaires concernant les portails en ligne de tiers contactez votre fournisseur de service ou rendez-vous sur Iridium.com.
- La position GPS sera téléchargée et stockée localement lorsque votre téléphone est sous tension pour fournir un statut de position initiale si le mode d'urgence est activé en appuyant sur le bouton d'urgence. En appuyant sur le bouton d'urgence programmable, vous activerez toujours le GPS pour le mode d'urgence afin d'envoyer des mises à jour sur votre position, que le GPS soit activé ou non. Des frais mensuels d'accès et d'utilisation peuvent s'appliquer pour les messages de position et les services de données en rafales courtes.

Mon numéro de téléphone Iridium

Numéro de téléphone de mon service clientèle

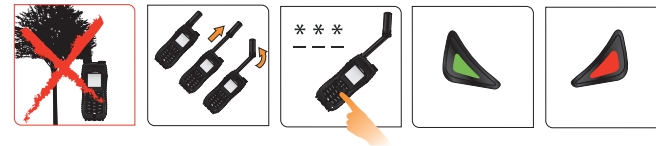
Adresse courriel de mon service clientèle

4. Configurer la Messagerie Vocale



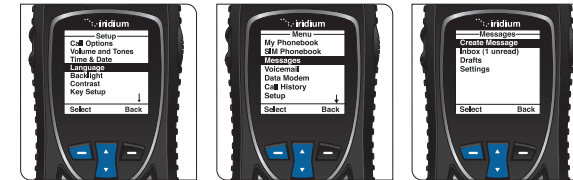
- À partir du menu principal, sélectionnez « Voicemail » (messagerie vocale), « Voicemail Settings » (paramètres de messagerie vocale), et enfin « Number » (Numéro).
- Entrez +881662990000 puis choisissez « Save » (Enregistrer) en appuyant sur la touche de fonction de gauche. Pour entrer le signe +, appuyez sur la touche 0 et maintenez-la enfoncée.
- Pour placer un appel de configuration de la messagerie vocale, allez dans un espace extérieur avec une vue dégagée du ciel, dépliez l'antenne et choisissez « Voicemail » dans le menu principal, puis « Call Voicemail » (Appeler la messagerie vocale). Assurez-vous que l'antenne est articulée vers la gauche ou vers la droite de sorte qu'elle soit orientée vers le ciel pendant l'appel téléphonique pour optimiser la connexion.
- Saisissez votre numéro de téléphone Iridium suivi de la touche étoile (*), puis entrez votre mot de passe (sept derniers chiffres de votre numéro de téléphone par défaut).
- Suivez les messages audio pour configurer votre nouveau mot de passe, enregistrer votre message d'accueil et configurer les paramètres de votre compte.
- Terminez l'appel en appuyant sur le bouton rouge et suivez les mêmes étapes pour « Call Voicemail » (Appeler la messagerie vocale) afin de consulter les notifications de messages vocaux à l'avenir.

5. Faire un Appel



- Le téléphone doit être utilisé à l'extérieur, loin des arbres et des grands bâtiments.
- Mettez le téléphone sous tension en appuyant sur le bouton noir en haut du téléphone.
- Le téléphone affichera « searching for network » (Recherche de réseau) puis « Registered » (Enregistré).
Si le téléphone a été laissé sous tension lorsque vous êtes à l'intérieur d'un bâtiment, il mettra plus longtemps à trouver et à se connecter au réseau afin d'économiser la batterie. Pour accélérer la connexion au réseau, mettez le téléphone hors tension, puis remettez-le sous tension une fois à l'extérieur.
- Avant de placer un appel, dépliez entièrement l'antenne et orientez-la de sorte qu'elle pointe directement vers le ciel. Assurez-vous que l'antenne est articulée vers la gauche ou vers la droite de sorte qu'elle soit orientée directement vers le ciel lorsque vous tenez l'appareil à l'oreille pendant son utilisation.
- Pour placer un appel, entrez la séquence complète suivante : 00 ou + [code pays] [numéro de téléphone].
- Appuyez sur la touche verte pour lancer l'appel et sur la touche rouge pour terminer l'appel. Lorsque vous avez terminé votre appel, ramenez l'antenne à sa position centrale et rangez celle-ci lorsque le téléphone n'est pas en service.
- Pour enregistrer vos contacts, choisissez « Menu », « My Phonebook » (mon répertoire) puis « New » pour créer et enregistrer un nouveau contact.

6. Envoyer un Message Texte (SMS)



- Vous pouvez envoyer et recevoir des messages texte et des messages courriel courts à l'aide de votre téléphone Iridium Extreme. Avant d'envoyer de courts messages courriel, stockez les adresses courriel dans votre répertoire pour automatiser leur envoi.
- Afin d'activer le logiciel de saisie intuitive sur votre téléphone, choisissez « Setup » dans le menu principal, puis « Language », puis « Text Entry » (Saisie de texte) et modifiez le paramètre de « Multi-tap » à « English », « French » ou « Spanish » pour la saisie intuitive.
- Pour envoyer un message texte, choisissez « Messages » dans le menu principal, puis « Create Message » (Créer un message). Si vous souhaitez envoyer un message à une adresse courriel qui ne figure pas dans votre répertoire, saisissez l'adresse courriel, ajoutez un espace, puis tapez votre message.
- Pour utiliser la saisie intuitive, vous pouvez choisir plusieurs modes différents, notamment mot (ww), lettre (le), ponctuation (#?@) et chiffres (123) en tapant sur la touche pratique latérale.
- Lorsque votre message est terminé, choisissez « Options » et « Send » (Envoyer) puis « Add » (ajouter) et vous pouvez ensuite sélectionner une entrée déjà dans votre répertoire ou entrer manuellement un numéro. Si vous avez tapé une adresse courriel dans votre message pour l'envoyer à une adresse courriel qui ne figure pas dans votre répertoire, vous devez saisir manuellement le numéro « +2 » afin de l'envoyer à une adresse courriel qui ne figure pas dans votre répertoire.
- Vos contacts peuvent vous envoyer un message en se rendant sur www.iridium.com et en choisissant « Send a Satellite Message » (envoyer un message via satellite) en utilisant votre numéro de téléphone Iridium ou en envoyant un message courriel à [8816\[numeroj\]@msg.iridium.com](mailto:8816[numeroj]@msg.iridium.com).

7. Conseils Supplémentaires



- Assurez-vous de maintenir la charge de la batterie du téléphone pour que le téléphone soit prêt à l'utilisation en cas de besoin. Pour une performance maximale de la batterie, tentez de décharger entièrement la batterie avant de la recharger.
- Protégez l'antenne en la rangeant lorsqu'elle n'est pas utilisée.
- Votre téléphone peut être programmé pour ajouter automatiquement le code d'accès (00 ou +) à chaque numéro que vous appelez. À partir du menu principal, choisissez « Setup » (Configuration) puis « Number Entry » (Saisie de numéro).

Téléphone Satellite Iridium Extreme®

Guide de Démarrage Rapide

